

Grundlagen der Bildbearbeitung

Grafikformate

- JPG >> Fotos
- GIF >> Zeichnungen
- PNG >> Format incl. Ebenen

Auflösungen

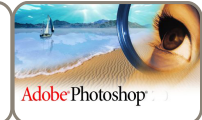
- 72 dpi >> ausreichend für Bildschirmanzeigen
- 100 dpi >> ausreichend für Zeichnungen
- 300 dpi >> ausreichend für Folien- / Papierausdrucke

Grundlegende Dimensionen ändern



XNVIEW

PHOTO SHOP



Größe ändern

Standardgröße: Angepasst

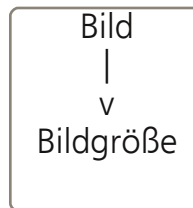
Bildschirmgröße: Breite 286, Höhe 283, Pixel

Druckgröße: Breite 3.979, Höhe 3.927, Zoll, Einheiten 72, Pixel/Zoll

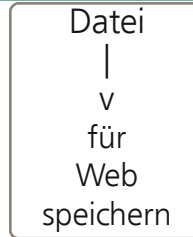
Verhältnis beibehalten
 Dokumentengröße beibehalten

Neuberechnen mit: Lanczos

OK Abbrechen



für konkrete Dateigrößen



Bildgröße

Pixelmaße: 201K (war 357K)

Breite: 346 Pixel
Höhe: 198 Pixel

Dateigröße: Breite 12,2 cm, Höhe 6,99 cm, Auflösung 72 Pixel/Inch

HINWEIS

Bei der Speicherung als JPG lässt sich ein Komprimierungsgrad einstellen, der entscheidenden Einfluss auf die Bildqualität und die Dateigröße hat. Sofern Dateigrößen unwichtig sind, empfiehlt sich die Qualität auf dem Faktor 100 zu belassen.

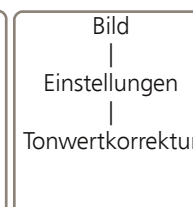
ausgewogene Belichtung

Grundsätzlich erreicht man eine ausgewogene Belichtung durch Justierung der HELLIGKEIT und des KONTRASTS. Es lohnt sich allerdings die Funktionen TIEFEN und LICHTER, GAMMAKORREKTUR oder TONWERTKORREKTUR zur ausgewogenen Darstellung von hellen und dunklen Partien zu verwenden.

Bild | Filter | Werkzeuge | Fenster | Info

Verwendete Farben zählen

- Schwarzweiß (1 Bit)
- Graustufen (8 Bit)
- Farben (8 Bit)...
- Echtfarben (24 Bit)
- 32 Bit
- Alphakanal entfernen
- Farbänderung
- Einstellen**
 - Helligkeit/Kontrast/Gamma/Farbbalance...
 - Schwarz-/Weißpunkt...
 - Tiefen/Lichter...
 - Normalisieren...
 - Angleichen...
 - Farbton/Helligkeit/Sättigung...
 - Conbright...
 - Gammasat...
- Drehen
- Spiegeln
- Farben tauschen
- Farbkanal extrahieren
- Größe ändern... Umschalt+S
- Leinwandgröße ändern... Umschalt+C
- Automatisch zuschneiden... Alt+Y



Tonwertkorrektur

Kanal: RGB

Tonwertspannung: 0 1,00 255

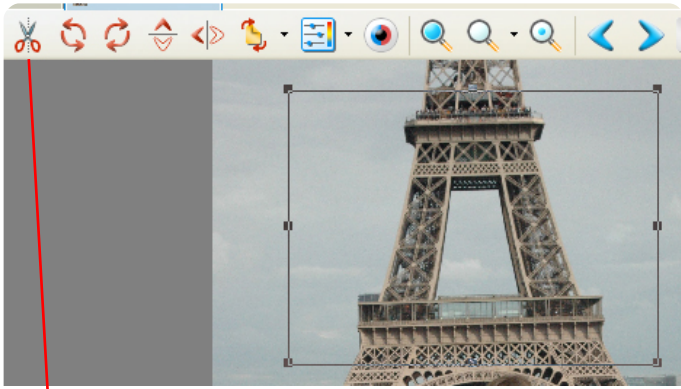
Tonwertumfang: 0 255

OK Abbrechen Laden... Speichern... Auto Optionen... Vorschau

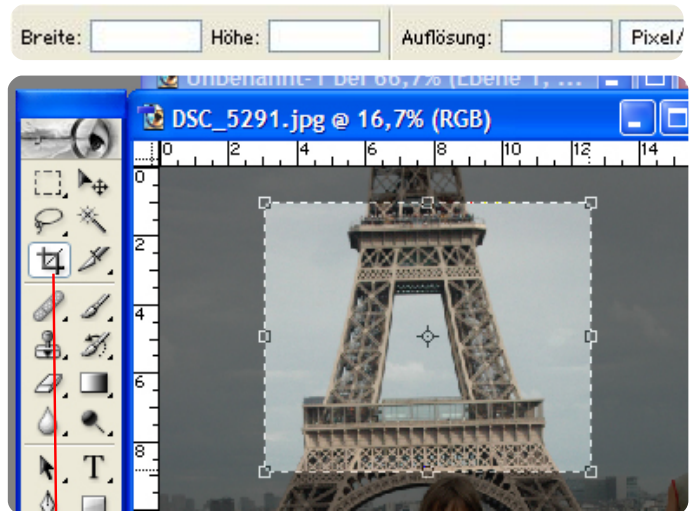
Das linke Dreieck so weit nach rechts schieben, dass die linie Grenze der Belichtungsverteilung erreicht wird. Somit wird die Beleuchtung im Hell/Dunkel-Verhältnis ausgewogener und Farben brillanter bzw. natürlicher.

Die drei Kategorien lassen sich sinnvoll für eine ausgewogene Belichtung verwenden.

Bildausschnitte



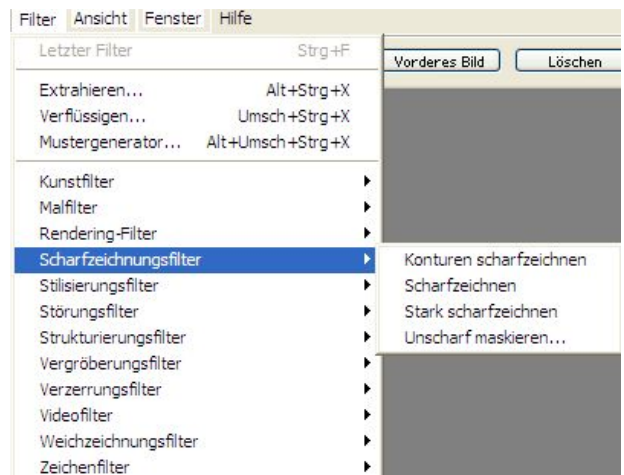
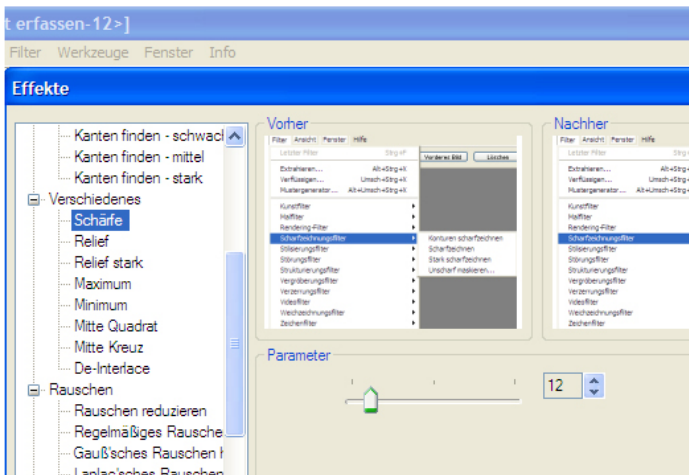
Mit gedrückter linker Maustaste wird der gewünschte Ausschnitt markiert. Danach kann der Bereich durch das Scherensymbol ausgeschnitten werden. Abspeichern mit Datei >> "Speichern unter" bzw. >> "Exportieren" verhindert, dass das Originalbild überschrieben wird.



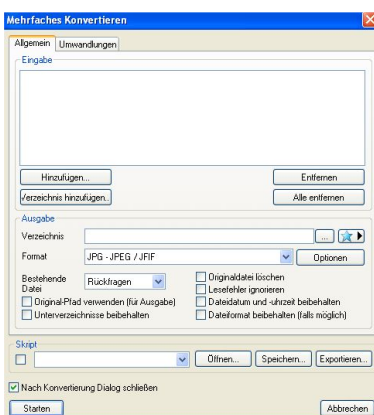
Mit dem FREISTELLUNGSWERKZEUG können freigewählte oder genau dimensionierte Ausschnitte markiert werden. Mit rechtem Mausklick auf der Auswahl wird der markierte Bereich dann freigestellt. Abspeichern mit Datei >> "Speichern unter" bzw. >> "für Web speichern" verhindert, dass das Originalbild überschrieben wird.

Filter und Effekte

Die gebräuchlichsten Effekte sind SCHÄRFEN (Sharpen) und WEICHZEICHNEN (Blur). Ersterer sollte nur soweit verwendet werden, dass das Bild nicht unnatürlich oder pixelig wird. WEICHZEICHNEN bietet sich besonders dann an, wenn eingescannte Rasterbilder (z.B. Zeitungen) besser dargestellt werden sollen.



Konvertierung mehrerer Bilder



Über den Button "Mehrfaches Konvertieren" lassen sich Quell- und Zielordner der Dateien bestimmen.

Über den Reiter "Umwandlungen" können einzelne Formatveränderungen bestimmt werden

1. Schritt
Verändern Sie ein Beispielbild und schneiden Sie Ihre Veränderungen als Aktion mit.

2. Schritt
>Datei
>Automatisieren
>Stapelverarbeitung

